

Maladie de Lyme

Cette feuille de renseignements ne renferme que de l'information de nature générale. Elle ne vise pas à remplacer les conseils, diagnostics ou traitements médicaux. Vous devez toujours consulter un professionnel de la santé concernant vos inquiétudes au sujet de votre état de santé et avant d'apporter des changements à votre alimentation, style de vie ou traitement.

Maladie de Lyme

La maladie de Lyme est une infection causée par la bactérie de forme hélicoïdale appelée *Borrelia burgdorferi*. En Ontario, elle se propage par morsure de tique à pattes noires (*Ixodes scapularis*), auparavant appelée tique du chevreuil. La tique à pattes noires se trouve de façon sporadique partout dans la province.

Qu'est-ce qu'une tique?

Les tiques sont étroitement apparentées aux araignées. Avant de se nourrir, elles sont assez petites (de 1 à 5 mm de long), et elles se nourrissent de sang durant toutes leurs phases actives. Elles ne volent pas et elles se déplacent assez lentement. Les tiques entrent habituellement en contact avec les humains ou les petits animaux en s'installant dans l'herbe haute et les broussailles. Une fois accrochées à leur hôte, elles peuvent mettre plusieurs heures avant de trouver un endroit approprié pour se nourrir. Dans la plupart des cas, la morsure de la tique est sans douleur et ne provoque pas la maladie, parce que la plupart des tiques ne sont pas infectées par la bactérie causant la maladie de Lyme.



Une tique à pattes noires femelle adulte attend un hôte sur une tige d'herbe.



La vie des tiques à pattes noires connaît trois étapes différentes (larve-1, nymphe-2, mâle adulte-3, femelle adulte-4). L'étape de nymphe survient habituellement durant les mois d'été et c'est à cette étape qu'elles sont le plus susceptibles d'infecter des personnes à la maladie de Lyme. Cela s'explique par le fait que les gens ne remarquent pas la tique sur leur corps en raison de sa petite taille.

Afin de démontrer leur petite taille, les tiques qui apparaissent dans l'image ci-contre ont été placées sur une pièce de 10 cents.

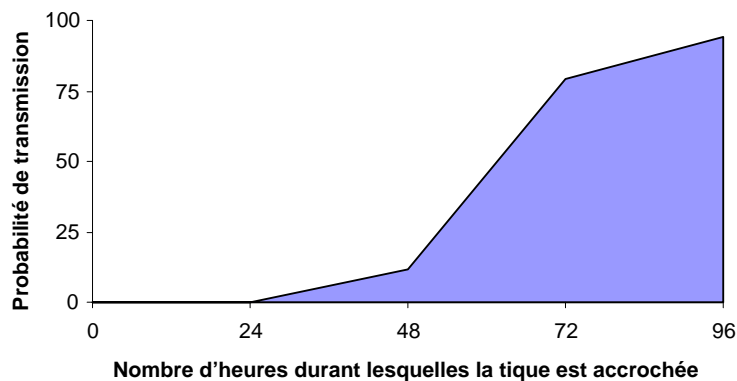
En Ontario, on trouve les tiques à pattes noires sur les rives nord des lacs Érié et Ontario, ainsi que celle du Saint-Laurent. Des populations de tiques à pattes noires infectées par la bactérie responsable de la maladie de Lyme sont établies dans les parcs provinciaux de Long Point, de Turkey Point, de Rondeau, le parc national du Canada de la Pointe-Pelée, la Réserve nationale de faune de Prince Edward Point, la zone de protection de la nature du marais Wainfleet et dans le secteur du parc national du Canada des Îles-du-Saint-Laurent. Les limites territoriales précises des populations de tiques bien établies sont difficiles à déterminer, mais on prévoit que certaines de ces populations continueront de s'étendre dans les régions avoisinantes. On sait également que les tiques à pattes noires se nourrissent en s'accrochant aux oiseaux migrateurs, ce qui signifie qu'elles peuvent être transportées partout dans la province. Par conséquent, même si les probabilités sont faibles, il est possible que des gens rencontrent des tiques à pattes noires, ou soient infectés par la maladie de Lyme à la suite de la morsure d'une tique infectée, pratiquement à n'importe quel endroit dans la province.

En règle générale, les tiques à pattes noires porteuses de la maladie de Lyme sont beaucoup plus communes aux États-Unis, sur le littoral Atlantique, du Maine à la Virginie, ainsi qu'au Minnesota et au Wisconsin, qu'elles ne le sont en Ontario.

Comment les tiques transmettent-elles la maladie de Lyme?

En Ontario, les tiques à pattes noires sont les seules tiques pouvant transmettre couramment la maladie de Lyme dans la province. Même dans le cas d'une morsure par une tique infectée, le risque de contracter la maladie de Lyme est faible. Les tiques se nourrissent de sang en introduisant leur bouche (mais pas le corps entier) sous la peau d'un être humain ou d'un animal. Les tiques se nourrissent lentement et leur corps se gonfle progressivement à mesure qu'elles se nourrissent, ce qui les rend plus visibles. Une tique met de trois à sept jours avant d'avoir une ration complète de sang.

Les tiques sont plus susceptibles de transmettre l'infection après avoir été accrochées plus de 24 heures afin de se nourrir (voir le graphique ci-dessous) parce qu'il faut un certain temps à la bactérie pour passer de l'intestin de la tique à ses glandes salivaires. En raison de ce délai, une des principales méthodes de prévention de la maladie de Lyme consiste à détecter la tique et à l'enlever rapidement.



Lorsqu'une tique à pattes noires porteuse de la maladie de Lyme est enlevée rapidement du corps, il est très peu probable qu'elle transmette la maladie de Lyme à l'hôte humain. Les personnes mordues par une tique qui présentent des symptômes d'infection devraient consulter leur médecin.

Quels sont les symptômes?

Les symptômes précoces de la maladie de Lyme se manifestent généralement en une ou deux semaines, mais ils peuvent aussi survenir dans les trois jours ou jusqu'à un mois après la morsure de la tique. Consultez un médecin immédiatement si vous présentez un des symptômes suivants : fièvre, maux de tête, douleurs musculaires et articulaires, fatigue et éruption cutanée, surtout si elle ressemble à une cible rouge (appelée « érythème migrant »). Il est important de dire à votre médecin où et quand la morsure s'est produite. L'éruption cutanée ressemblant à une cible rouge ne se manifeste pas nécessairement chez tous les patients infectés par la maladie de Lyme.



Une éruption cutanée typique ressemblant à une cible rouge chez une personne infectée par la maladie de Lyme. Toutes les éruptions cutanées liées à la maladie de Lyme n'ont pas nécessairement cet aspect. Si vous êtes mordu par une tique ou si vous ressentez certains des symptômes décrits ci-dessus, consultez votre médecin.

Traitement

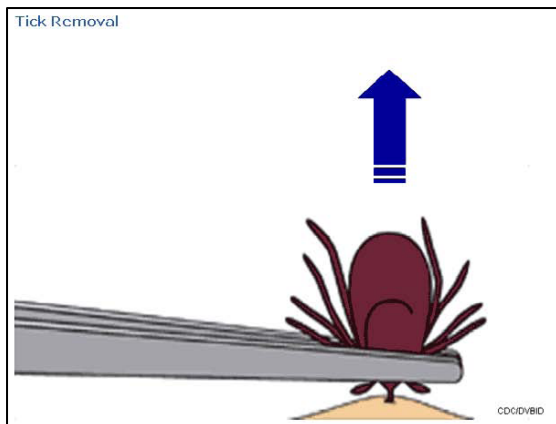
En Ontario, la plupart du temps, les personnes qui ont été mordues par une tique n'ont pas besoin d'un traitement aux antibiotiques. Lorsqu'on découvre une tique accrochée à la peau d'une personne, il faut la retirer rapidement (voir ci-dessous). La tique peut être identifiée par un médecin ou un bureau de santé publique. S'il s'agit d'une tique à pattes noires, elle sera analysée afin de déterminer si elle est porteuse de la maladie de Lyme. Si l'un des symptômes de la maladie de Lyme apparaît au cours du mois suivant, il faut consulter un médecin. Dans de rares cas, on peut recommander un antibiotique si la tique est restée accrochée pendant longtemps (plus de 24 heures), si la personne s'est rendue dans une région où la maladie de Lyme est relativement commune, ou si la tique n'a pas pu être analysée et que le patient présente des symptômes de la maladie de Lyme. Lorsque des symptômes de la maladie de Lyme se manifestent, un traitement aux antibiotiques devrait prévenir d'autres complications. Il est préférable d'administrer le traitement le plus tôt possible. Sans traitement de l'infection initiale, des complications cardiaques, articulaires ou du système nerveux peuvent se produire.

Comment éviter les tiques?

- Portez des vêtements de couleur claire. Ainsi, les tiques sont plus faciles à repérer et à enlever avant qu'elles ne s'accrochent pour se nourrir.
- Portez un pantalon et une chemise à manches longues.
- Portez des souliers fermés et des chaussettes.
- Rentrez le bas du pantalon dans vos chaussettes.
- Utilisez un insectifuge au DEET (en suivant les indications du fabricant). Appliquez-le sur la peau et l'extérieur des vêtements. Évitez les yeux et la bouche ainsi que les coupures et les égratignures.
- Mettez un collier contre les tiques et les puces à vos animaux de compagnie et vérifiez périodiquement s'ils ont des tiques.
- Si vous êtes dans un endroit où les tiques à pattes noires sont établies, vérifiez méticuleusement si vous en avez sur le corps. Il est important de le faire tous les jours. Prêtez une attention particulière à l'aîne, au cuir chevelu et aux aisselles. Utilisez un miroir pour vous examiner le dos ou demandez à quelqu'un de le faire.

Que dois-je faire si je repère une tique?

- Retirez-la rapidement afin de prévenir l'infection, car l'infection par la bactérie responsable de la maladie de Lyme exige que la tique reste accrochée pendant plus de 24 heures.
- À l'aide d'une pince à épiler, saisissez délicatement la tique le plus près possible de la peau. Tirez-la tout droit, doucement, mais fermement.
- N'écrasez pas la tique, car cela pourrait provoquer l'introduction accidentelle dans votre organisme de la bactérie responsable de la maladie de Lyme.
- Ne mettez rien sur la tique et n'essayez pas de la brûler.



- Après avoir retiré la tique, conservez-la vivante dans un récipient ou une bouteille à bouchon vissé (comme un contenant de pilule ou de film), et apportez-la à votre médecin ou au bureau local de santé publique. Ils pourront l'envoyer au Laboratoire de santé publique de l'Ontario pour la faire identifier. L'identification du type de tique peut aider à évaluer votre risque de contracter la maladie de Lyme.

- Il est important de vous souvenir de l'endroit d'origine probable de la tique. Cela aidera aussi les responsables de la santé publique à déterminer les régions plus à risque.
- Nettoyez soigneusement la plaie de la morsure au savon et à l'eau ou désinfectez la plaie avec de l'alcool à friction.

Test de dépistage de la maladie de Lyme

Les tests sanguins servant au diagnostic de la maladie de Lyme sont effectués par le Laboratoire de santé publique de l'Ontario. Les tests diagnostiques qui sont utilisés sont approuvés par les instances fédérales de réglementation de Santé Canada. Le protocole de dépistage est conforme aux recommandations du Réseau des laboratoires de santé publique du Canada, ainsi que du Centre de contrôle et de prévention des maladies (CDC) des États-Unis. Le CDC et l'Agence de la santé publique du Canada mettent en garde les professionnels de la santé et le public concernant l'utilisation de laboratoires privés américains offrant des tests de dépistage de la maladie de Lyme, puisque ces laboratoires « à but lucratif » ne suivent pas nécessairement les mêmes protocoles de dépistage que la plupart des laboratoires provinciaux ou fédéraux canadiens ou des laboratoires fédéraux des États-Unis ou des laboratoires des États. Pour obtenir plus de renseignements à ce sujet, veuillez cliquer sur le lien suivant : <http://www.cdc.gov/MMWR/preview/mmwrhtml/mm5405a6.htm> (en anglais seulement).

Qui peut me renseigner davantage au sujet de la maladie de Lyme?

Parlez à votre médecin, ou communiquez avec votre [bureau local de santé publique](#) pour obtenir plus de renseignements.

Ressources sur de la maladie de Lyme :

Santé Canada, Votre santé et vous : La maladie de Lyme

<http://www.hc-sc.gc.ca/hl-vs/iyh-vsv/diseases-maladies/lyme-fra.php>

Agence de santé publique du Canada : Les tiques et la maladie de Lyme

<http://www.phac-aspc.gc.ca/id-mi/tickinfo-fra.php>

Relevé des maladies transmissibles au Canada : La borréliose de Lyme au Canada : un problème grandissant

<http://www.phac-aspc.gc.ca/publicat/ccdr-rmtc/08vol34/dr-rm3401a-fra.php>

Centers for Disease Control and Prevention (Centre de contrôle et de prévention des maladies, États-Unis)

<http://www.cdc.gov/ncidod/dvbid/Lyme/index.htm> (en anglais seulement)